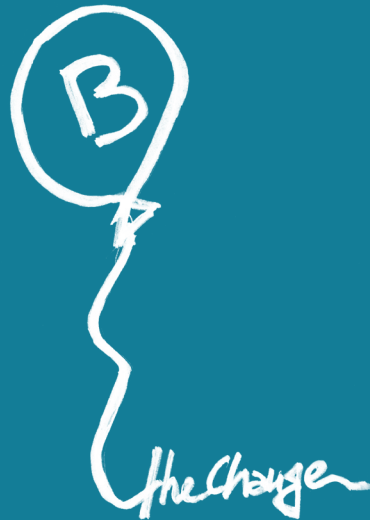


NATIVA



Relazione di Impatto 2018

TIPPING POINT
NATIVA SRL SOCIETÀ BENEFIT
Aprile 2019



Nativa Evolving Paradigms

Indice

WHY

Nativa è una Purpose Driven Design & Innovation Company.
L'economia e il business sono le tecnologie più potenti al mondo e oggi è indispensabile ridefinire le priorità che ne guidano l'azione: il benessere delle persone, la coesione sociale e la rigenerazione dei sistemi naturali per noi sono il fine, mentre il business, l'economia e il profitto devono diventare gli strumenti per perseguirlo e creare una prosperità durevole e condivisa. Il nostro scopo è fare evolvere i paradigmi economici perché siano adeguati alle priorità e alle sfide del XXI secolo.

Le nostre principali aree di azione sono:

- 1 Aiutare le aziende a incorporare i concetti di innovazione esponenziale e i principi di sostenibilità nel loro DNA, per migliorare i risultati economici e creare una prosperità durevole e diffusa.
- 2 Sviluppare Benefit Unit e progetti imprenditoriali che 'by Design' rigenerano le persone e la biosfera.

WHAT

Country Partner per l'Italia di B Lab.
Hub di innovazione di The Natural Step, di cui gestiamo le attività di italiane.
Cofondatori di Singularity University Italia.
Cofondatori di Croqer.
Cofondatori di Nüborn.
Cofondatori di...

WE ARE

Dal 2012 abbiamo introdotto le B Corp® e la forma giuridica di Benefit Corporation in Europa. Oggi in Europa ci sono circa 600 B Corp / Benefit Corporation.

EVOLVING PARADIGMS

HOW

Come designer progettiamo e contribuiamo a creare un futuro di prosperità durevole e condivisa. Nativa trasforma i business esistenti e ne crea di nuovi, incorporando la sostenibilità ambientale e sociale nel loro DNA. Acceleriamo i processi di evoluzione del business affinché questo diventi una forza di rigenerazione delle persone, delle società e della biosfera.

Tipping Point	4
Usare il Business come Forza Positiva	5
Impatto 2018	6
1 Felicità delle Persone	8
Storia di impatto 2018	10
Review Obiettivi Anno 2018	11
KPI Anno 2018 e Progresso su 2016	12
Impegni 2019	13
2 Sistemi economici e sociali a prova di futuro	14
Storia di impatto 2018	16
Review obiettivi Anno 2018	17
KPI Anno 2018 e Progresso su 2015	18
Impegni 2019	19
3 Evoluzione di pratiche e modelli di business	20
Storie di impatto 2018	22
Review obiettivi Anno 2018	25
KPI Anno 2018 e Progresso su 2016	26
Impegni 2019	27
4 Sinergie	28
Storia di impatto 2018	30
Review obiettivi Anno 2018	31
KPI Anno 2018 e Progresso su 2015	32
Impegni 2019	33
5 Responsabilità, sostenibilità, trasparenza	34
Impatto complessivo di Nativa riferito all'anno 2018	36
Footprint e Handprint	39

Tipping Point

“I popoli e le nazioni si comportano saggiamente dopo aver esaurito tutte le altre alternative”
(Abba Eban)

I ricercatori del MIT lo dicono da venti anni, entro il 2020 le condizioni del pianeta diventeranno altamente critiche e gli effetti dello sfruttamento delle risorse naturali causeranno impatti sempre più dirompenti.

Noi sentiamo che già il 2019 sarà l'anno della svolta, il *tipping point*, nel bene e nel male, in cui la percezione dell'opinione pubblica, almeno nel mondo occidentale, cambierà e darà origine a una reazione a catena di coinvolgimento e azione.

Da una parte le evidenze scientifiche convergono in modo allarmante nel confermare le conseguenze di un innalzamento di temperatura e nella necessità di mantenerlo al di sotto dei 2°C rispetto ai valori pre-industriali. Questo richiede una trasformazione radicale dei sistemi operativi della nostra società e una mobilitazione globale senza precedenti che permetta di attivare tutte le misure necessarie, per contenere drasticamente le emissioni di Gas Serra ed azzerarle entro il 2050, o prima (v. rapporto IPCC, approvato nell'Ottobre 2018).

Dall'altra, finalmente, vediamo una presa di coscienza pubblica sul tema sustainability con l'organizzazione globale di movimenti nati spontaneamente soprattutto fra i più giovani. Siamo tutti colpiti dalla determinazione di Greta Thunberg e dai milioni di suoi coetanei Gen Z che per la prima volta si fanno sentire in modo chiaro e diretto, spinti dalla consapevolezza che tutta la loro vita dipende dalle scelte dei loro padri oggi al potere (Greta al COP24: *“You say you love your children above all else – and yet you are stealing their future in front of their very eyes”*).

Diventa anche sempre più chiaro il Business Case: se per intervenire in tutte le aree di impatto sul clima sarà necessario nei prossimi trent'anni un investimento di 27.000 miliardi di dollari, circa il PIL di tutto il Nord America, questo svilupperà un risparmio netto di oltre 74.000 miliardi di dollari rispetto alla gestione di *business as usual* (ref. progetto Drawdown). Un immenso potenziale, per cui noi di Nativa continuiamo ad essere ottimisti e lavoriamo perché le soluzioni che sono già disponibili diventino *ovvie*, accessibili al più alto numero di persone possibili e sviluppino il massimo impatto positivo sulle pianeta e le persone che lo abitano.

WHATEVER IT TAKES

Al tema clima e impatti dirompenti sugli ecosistemi, si sommano anche la convergenza e accelerazione di altri trend, in particolare Artificial Intelligence e Biotech, che trasformano il significato stesso di vita e umanità. I modelli economici estrattivi, facendo leva sulla tecnologia, accelerano le disuguaglianze e il degrado dei sistemi sociali, oltre che di quelli ambientali. L'attenzione di Nativa per tutti questi temi è altissima e sempre più ci troviamo ad approfondire una prospettiva di 'Extinction.' Extinction Rebellion punta alla dichiarazione dello stato di 'Climate Emergency' nei paesi in cui opera. Resilience e Deep Adaptation sono concetti che sempre più diffondiamo nelle aziende e introduciamo nei progetti che sviluppiamo quotidianamente. In questo contesto, Nativa si impegna a fare la differenza. Whatever it takes.

Usare il Business come Forza Positiva

Nativa è nata come Società Benefit, il nostro statuto ricalcava quello delle Benefit che da due anni esistevano negli USA. Quando l'abbiamo fondata non sapevamo di avere creato la prima Benefit Corporation in Europa. E quando siamo diventati B Corp, non sapevamo di essere diventati anche la prima B Corp® certificata in Italia. Quello che stavamo facendo ci sembrava ovvio, ma le istituzioni non la vedevano allo stesso modo. Prima che fosse riconosciuta in Italia una forma giuridica ad hoc, abbiamo dovuto lottare per avere il nostro scopo riconosciuto nello Statuto: per quattro volte ci è stato respinto dalla Camera di Commercio di Milano, perché per un'azienda non era ammessa una finalità diversa da quella del profitto.

Al momento della trasformazione in Società Benefit abbiamo riflettuto sul perché esistiamo e vogliamo continuare a esistere. La felicità di chi lavora in Nativa e l'impatto positivo sulla Società e sulla Biosfera sono lo scopo che perseguiamo, il profitto è uno degli strumenti per farlo. Questa gerarchia è distillata in 5 punti chiave che esprimono il nostro DNA e sono scolpiti nello Statuto di Nativa Srl SB.

- 1 Vogliamo contribuire alla **felicità** delle persone e di tutti quanti facciano parte di Nativa, sia come soci che in altri ruoli, attraverso un motivante e soddisfacente impegno in una prospera attività economica.
- 2 Promuoviamo e diffondiamo **modelli e sistemi economici e sociali a prova di futuro**, in particolare il modello di **B Corp** e la forma giuridica di **Società Benefit** in diversi settori economici italiani.
- 3 Sviluppiamo il design e l'introduzione di pratiche e modelli di innovazione sostenibile nelle imprese e nelle istituzioni per accelerare una **trasformazione positiva dei paradigmi** economici, di produzione, consumo e culturali, in modo che tendano verso la **sistematica rigenerazione dei sistemi naturali e sociali**.
- 4 **Collaboriamo** strettamente con organizzazioni non profit, il mondo accademico, fondazioni e altri il cui scopo sia allineato e sinergico con quello di Nativa, **per amplificare l'impatto positivo**.
- 5 Operiamo in modo **responsabile, sostenibile e trasparente** nei confronti di persone, comunità, territori e ambiente, beni e attività culturali e sociali, enti e associazioni e altri **portatori di interesse**.

Impatto 2018

In Nativa misuriamo costantemente il raggiungimento dei nostri obiettivi di medio e lungo termine. Nelle sezioni che seguono raccontiamo per ciascuno dei 5 punti cardine, cosa abbiamo fatto nel 2018, dove siamo arrivati e cosa vogliamo fare nel 2019.

Siamo un Design Company e applichiamo un approccio di Backcasting, o 'First Principles Design':

- definiamo, insieme a tutti gli attori che devono essere coinvolti, il futuro che desideriamo creare
- progettiamo la strategia e le azioni necessarie per colmare il gap tra la Visione e la realtà presente: in questo modo attiviamo un meccanismo di 'tensione creativa'
- agiamo.

Spesso le tre cose accadono contemporaneamente.

A volte lo chiamiamo 'Design dell'Ovvio', perché il disegno del futuro rispetta principi primi, che necessariamente dovranno essere soddisfatti.

In ciascuna sezione che segue, il futuro che desideriamo è riassunto nella *Sfida*.

La naturale connessione con i Sustainable Development Goal 2030 delle Nazioni Unite

I Sustainable Development Goals sono 17 obiettivi definiti dall'Agenda Globale per lo sviluppo sostenibile (Agenda 2030), approvata dalle Nazioni Unite nel 2015. Nati come guida per le istituzioni, oggi i Sustainable Development Goals - o SDG - vengono utilizzati anche da molte aziende per inquadrare in un framework condiviso gli impatti sociali e ambientali delle proprie attività. Grazie ad essi, ogni tipo di organizzazione può indicare chiaramente su quali particolari sfide globali sta agendo come forza positiva e rigeneratrice.

Nativa riconosce come particolarmente interessante ed appropriata la classificazione degli SDG dello Stockholm Resilience Center, che definisce una chiara gerarchia dei Sustainable Development Goal. La rigenerazione della biosfera è il fondamento, indispensabile per la prosperità della specie umana e della vita sul pianeta, ed è prerequisito per una rigenerazione della società. L'economia deve essere al servizio di ecosistemi e sistemi sociali.

<https://www.stockholmresilience.org/>



La classificazione degli SDG dello Stockholm Resilience Center - <https://www.stockholmresilience.org/>

Sulla base di questo concetto, risulta chiaro come le B Corp per loro stessa natura perseguano tutti i 17 SDG: ciascuno di essi si riferisce a tematiche prese in esame dal B Impact Assessment, che in questo modo garantisce l'impatto positivo da parte dell'azienda su ciascuno dei tre livelli. Ogni B Corp contribuisce a creare un'economia, una società e un ecosistema più floridi sui quali altre aziende possono prosperare ed avere a loro volta un impatto positivo: nel movimento B Corp, il risultato è maggiore della somma delle parti.

Un Ponte Naturale tra SDG e B Corp

Dalla complementarità tra il B Impact Assessment e gli SDG è nato il progetto di un tool che permetterà alle aziende di misurare le proprie performance di sostenibilità rispetto ai vari Goal. Nativa è impegnata nel gruppo di lavoro, assieme a B Lab e ad altri partner di rilevanza internazionale, in qualità di advisor e beta tester dello strumento.

<https://bcorporation.net/news/b-lab-partners-united-nations-global-compact-develop-online-platform-sdg-focused-impact>

1

Felicità delle Persone

“Lo scopo ultimo di Nativa è la felicità di tutti quanti ne facciano parte, sia come soci che in altri ruoli, attraverso un motivante e soddisfacente impegno in una prospera attività economica.”



Felicità delle Persone

Sfida

Il binomio felicità-lavoro e la realizzazione delle persone diventeranno lo scopo ultimo delle attività economiche dell'essere umano.

Storia di impatto 2018

SFUGGENTE FELICITÀ

Per noi la felicità è una priorità. La prima riga del nostro statuto lo dice chiaramente: vogliamo fare in modo che tutti siano felici per contribuire al meglio all'attività e alla prosperità di Nativa, al suo sviluppo qualitativo e al suo impatto positivo nel mondo. In effetti ci sentiamo molto fortunati e quando ci fermiamo a misurare la nostra felicità, indipendentemente da come lo facciamo, i risultati sono sempre positivi. Il motivo principale è che sentiamo di fare un lavoro con uno scopo. Riusciamo a dare un significato profondo alla maggioranza delle cose che facciamo e possiamo allineare le nostre scelte di vita con quelle lavorative. Disponiamo di una completa flessibilità per accomodare al meglio le esigenze personali. Ci sentiamo più un gruppo di amici che di colleghi e ci fidiamo gli uni degli altri. Ci troviamo tutti insieme 3 volte all'anno in posti stimolanti per educarci al bello e lavorare insieme sulla nostra missione che teniamo viva con passione per essere sicuri che sia allineata con i nostri valori e ben presente a tutti. Quando possibile organizziamo

delle micro-avventure, per esempio facendo tutti insieme un corso di cucina che ha rivelato nuove prospettive nei rapporti del team. Però la felicità è instabile e incerta, lo dice anche Seneca, e va coltivata con intenzionalità. Presi dalle tante urgenze quotidiane aggravate dalla crescita di lavoro non organizzato al meglio e dall'uscita dal team di alcune figure importanti, sentiamo di non averci dedicato la giusta attenzione. Negli ultimi anni ci siamo dati degli obiettivi sfidanti, li abbiamo rimodulati, ma anche quest'anno ci troviamo a non averli soddisfatti appieno. Per questo anno ripartiamo da qui, da questa rinnovata consapevolezza e dalla volontà di voler mantenere la felicità al primo posto. Ci siamo quindi dati l'obiettivo di formalizzare e standardizzare le policy che regolano il nostro modo di lavorare. Una bella sfida per noi che non vogliamo rischiare di perdere la spontaneità della nostra passione lavorativa, ma che sentiamo necessaria per affrontare in modo più solido le prossime sfide.

*Felicità raggiunta, si cammina
per te sul fil di lama.
Montale*

Review obiettivi anno 2018

Obiettivo	Stato	Note
Valorizzazione e crescita di tutte le persone: riorganizzare il sistema operativo di Nativa per ridistribuire responsabilità e identificare nuovi ruoli, al fine di lavorare in maniera più efficace ed efficiente. Rifocalizzazione del ruolo dei founder su attività commerciale, partnership, ricerca, come supporto al team. Per questo è necessario un chiaro empowerment di ciascun membro del team. Assegnazione di chiare responsabilità distribuite nel team nella realizzazione dei progetti e anche rispetto a risultati di tipo commerciale. Ricerca e inserimento di nuove figure professionali Junior per redistribuire i carichi di lavoro.	50%	Abbiamo avviato il percorso di ottimizzazione del nostro sistema operativo: <ul style="list-style-type: none">• istituzione della figura del Client Officer che acquista piena responsabilità e autonomia sui clienti liberando tempo ai founder per attività strategiche• inserimento con successo di due figure junior Riteniamo che ci sia ancora spazio per l'ottimizzazione operativa del nostro lavoro con l'obiettivo di migliorare la felicità di tutti quindi questa rimane un'importante area di focus per il prossimo anno.
Arrivare a fine 2018 con un livello di dividendi adeguato per potere distribuire dei bonus economici, anche come conseguenza di quanto raggiunto attraverso il punto precedente.	100%	I risultati del 2018 hanno permesso di distribuire bonus economici a tutti.
Partecipazione al Singularity U Italy Summit 2018 per almeno il 75% del team, 2-3 ottobre 2018	50%	Per impegni contingenti su altri progetti solo 5 persone hanno potuto partecipare al Summit 2018, ma hanno trasferito i learning principali a tutti durante una sessione di condivisione dedicata.
Programma salute individuale e di team: implementare un programma meno ambizioso di quello che ci eravamo prefissati lo scorso anno, ma fattibile. La riduzione dello stress sicuramente ha impatti positivi anche sulla salute quindi diventa una priorità assoluta per tutti nel team.	10%	Non ancora avviato - la salute di tutti in Nativa è oggetto di attenzione e cura reciproca, ma essenzialmente è lasciata all'iniziativa dei singoli. Nativa non si è ancora attivata come catalizzatore per migliorare sistematicamente la salute e il benessere delle persone.

Obiettivo

Esplorare e introdurre altre tipologie di bonus/welfare: beni e servizi che migliorino la qualità della vita, benessere, salute, disponibilità di tempo ecc

Stato

0%

Note

Non ancora avviato - in fase di revisione per il prossimo anno.

Continuazione del progetto di open books management e allargamento della base di partecipazione in Nativa

50%

Le informazioni finanziarie dei progetti (strutture di costo, redditività...) sono state rese accessibili a tutti in modo più sistematizzato per una maggiore trasparenza e responsabilizzazione nelle rispettive aree di competenza.

Sperimentazione di nuovi approcci organizzativi e di time management, anche con il supporto di coach esterni.

0%

Non ancora avviato - in fase di revisione per il prossimo anno.

KPI Anno 2018 e Progresso su 2016

KPI	2016	2017	2018
Core Team Nativa e collaboratori	10 + 5	12+5	12+5
Indice di Felicità o simili	7,3	7,1*	7,54**
Giorni dedicati al Training	110	120	104
Retreat (giornate persona)	3 (75)	3 (90)	3 (90)

* E' la media fra 'happiness at work' e 'work life balance' al 31 dicembre 2017 misurata con lo strumento Officevibe non direttamente confrontabile con lo 'Happiness at work' utilizzato nel 2016 - qualitativamente abbiamo avuto indicazione di un peggioramento della felicità del team come indicato nel testo e per questo abbiamo impostato degli interventi organizzativi specifici.

** Essendo inserita nel nostro statuto la felicità è stata misurata ogni anno quantitativamente - non abbiamo ancora trovato lo strumento ideale per questo nel tempo ne abbiamo sperimentati di diversi, da HappinessAtWork a OfficeVibe. Per il 2018 abbiamo optato per una valutazione meno strutturata ma non per questo meno robusta, usando un questionario sviluppato internamente oltre che pulse qualitativi più informali. A inizio 2019 abbiamo raccolto la media di valutazione sull'anno 2018 su una scala 0-10 di tutti i team member Nativa, il risultato è stato 7,54.

Impegni 2019

Organizzare almeno una micro-avventura con tutto il team con l'obiettivo di sviluppare comprensione diretta e profonda dei temi di sustainability, resilienza, spirito di adattamento, capacità di lavoro in team.

Sistematizzare i nostri modelli di organizzazione del lavoro, flessibilità, smart working, periodi di ferie ecc, in modo che siano facilmente disponibili a tutti senza ambiguità.

Sviluppare un piano di training personalizzato per tutte le persone in Nativa basato sulle necessità e gli interessi individuali.

Tendere verso una valutazione 10 nella misurazione dell'Happiness come media per tutto il team. Per questo ciascuno ha espresso la sua proposta su cosa dovrebbe accadere durante il 2019 per arrivare a dare una valutazione 10 a fine anno e su questa base stiamo elaborando un piano di azioni da implementare.

2

Sistemi economici e sociali a prova di futuro

“Proponiamo la diffusione di modelli economici e sociali a prova di futuro, con particolare attenzione alle B Corp e alla forma giuridica di Società Benefit nel panorama italiano.”



Sistemi economici e sociali a prova di futuro

Sfida

Immaginiamo un mondo in cui potremo scegliere di rivolgerci a B Corp, a Società Benefit o aziende che abbiamo implementato modelli di innovazione sostenibile per tutti i beni e servizi di cui avremo bisogno.

Storia di impatto 2018

L'AVANZATA DELLE B CORP

L'idea di B Corp è così ovvia che il contrario suona sospetto. Lo dice da qualche anno il nostro amico Riccardo Sabatini e noi lo pensiamo da tempo. Nel 2018 sempre più persone si sono unite al nostro modo di pensare e l'interesse verso le tematiche B Corp e Società Benefit è cresciuto significativamente.

620 nuove aziende si sono iscritte al B Impact Assessment nel corso del 2018, provengono dai più diversi settori e si cimentano a misurare quantitativamente il proprio impatto sull'ambiente e la società.

Assimoco è diventata la più grande B Corp certificata italiana e nel corso della convention in cui è stato presentato questo importante traguardo sono stati coinvolti tutti i dipendenti.

Un'azienda multinazionale, Chiesi Farmaceutici, è diventata Società Benefit e sta completando il percorso per diventare B Corp certificata.

AFAM - Farmacie Comunali Fiorentine, è la prima rete di farmacie al mondo nonché la prima azienda a capitale misto pubblico - privato a diventare Società Benefit.

Review obiettivi anno 2018

Obiettivo	Stato	Note
Ingresso di 2 nuovi brand iconici italiani nel network B Corp	100%	3 grandi aziende conosciute a livello nazionale hanno ottenuto la certificazione nel corso del 2018: Assimoco (che è diventata la più grande B Corp in Italia e in Europa), Mustela (il famoso marchio dell'azienda Laboratoires Expanscience), IsolaBio (Abafoods del gruppo Wessanen)
Crescita del movimento: almeno 25 nuove B Corp italiane	40%	10 aziende hanno completato il percorso di certificazione nel corso del 2018 - altre 20 aziende sono in corso di verifica a cavallo del 2019 con un ritardo imputabile in parte al grande carico di lavoro dei certificatori di B Lab in conseguenza della grande crescita di richieste.
Progettare momenti di aggregazione per la comunità B Corp volti a disseminare e condividere best practice	100%	L'Evento nazionale - "Time To B", il B Corp Italian Summit 2018, tenuto a Novembre a Bologna presso la Fondazione Golinelli, è stato un grandissimo successo con oltre 400 partecipanti. Un altro incontro, il B Corp day è avvenuto a Roma il 9 aprile. Due incontri a Roma e a Milano sono avvenuti nel mese di Luglio e ogni terzo lunedì del mese è stata organizzata una video-call di aggiornamento e condivisione.
Diffondere lo strumento Measure What Matters per incentivare le aziende e le proprie filiere a misurare l'impatto	100%	Tutti i fornitori di Versace hanno misurato il proprio impatto con il BIA in un percorso strutturato sotto la nostra supervisione. Tutte le filiali globali di Chiesi hanno adottato il BIA per misurare il proprio impatto.
Creazione di un ruolo specifico con una persona dedicata a comunicazione e PR per B Corp	90%	Abbiamo selezionato una persona che ha ricoperto il ruolo da Marzo a Novembre attivando tra le altre cose una campagna social per tutte le B Corp in previsione del summit nazionale.

Obiettivo

Progettazione di un corso per la ri-certificazione delle aziende B Corp

Stato Note

100% Effettuato il 27 febbraio 2018 e destinato a tutte le B Corp con l'obiettivo di informare e preparare alla ri-certificazione oltre a facilitare scambio di best practice per incrementare l'impatto.

Progettazione di un corso sulle tematiche B Corp destinato a professionisti/consulenti: B PROfessionals

50% L'effettiva programmazione del corso è stata rinviata ad inizio 2019 per avere la possibilità di coinvolgere un maggior numero di persone

Workshop destinato alle B Corp sulle tematiche di comunicazione di impatto

100% 2 workshop di 2 sessioni durante il summit nazionale di Bologna per far partecipare più persone possibili (90 persone coinvolte)

KPI Anno 2018 e Progresso su 2015

KPI	2015	2016	2017	2018
Numero di aziende certificate B Corp in Italia	9	42	67	80
Numero di tesi sull'argomento B Corp	5	23	7 completate e condivise; 35 studenti seguiti	24 studenti seguiti per il lavoro di Tesi; 4 tesi condivise e pubblicate anche sul sito societàbenefit.net
Numero di conferenze su nuovi paradigmi economici, purpose driven design, B Corp	12	97	40	52
Numero città coperte da Croqquer	10	17	17	Nel 2018 le attività di Croqquer Italia sono state messe in standby per una riprogettazione del modello di business e della struttura organizzativa.
Numero di Community Manager attivi per Croqquer in Italia e relative comunità attivate	20	36	30	

Impegni 2019

Promozione e accompagnamento per facilitare l'ingresso di 4 nuovi brand iconici italiani nel network B Corp

Impostazione e implementazione di una strategia di comunicazione volta a disseminare best practice del mondo B Corp o sostenibilità

Promozione del movimento B Corp: far raggiungere il riconoscimento della certificazione ad almeno 25 nuove B Corp italiane

Progettazione di corsi per la diffusione di professionalità nella gestione e promozione del tema Società Benefit e B Corp:

- almeno un corso per la ricertificazione delle aziende B Corp e la modifica di status giuridico
- almeno un corso destinato a professionisti/consulenti: B PROfessionals

Progettare momenti di aggregazione per la comunità B Corp volti a disseminare e condividere best practice.

Diffusione dello strumento Measure What Matters per incentivare le aziende e le proprie filiere a misurare l'impatto con l'obiettivo di promuoverne l'adozione con almeno due nuovi utilizzatori

Promozione e facilitazione di un progetto d'impatto comune della comunità B Corp italiana che coinvolga tutte le aziende B Corp verso un obiettivo comune

3

Evoluzione di pratiche e modelli di business

“Sviluppiamo il design e l'introduzione di pratiche e modelli di innovazione sostenibile nelle imprese e nelle istituzioni per accelerare una trasformazione positiva dei paradigmi economici, di produzione, consumo e culturali, in modo che tendano verso la sistematica rigenerazione dei sistemi naturali e sociali.”



Evoluzione di pratiche e modelli di business

Sfida

Desideriamo guidare il cambio di paradigma che incorpora nel DNA delle aziende i principi di evoluzione sostenibile. Vogliamo fare in modo che i prodotti e servizi del futuro siano rigenerativi 'by design'.

Storie di impatto 2018

I VALORI MANIFESTI DI CHIESI

Chiesi è la prima azienda farmaceutica al mondo a cimentarsi con un modello benefit che li ha portati nel 2018 ad assumere lo status giuridico di Società Benefit in Italia e ad avviare un percorso di *Measure What Matters* in tutte le filiali del mondo con l'obiettivo di ottenere il riconoscimento di B Corp certificata.

Da sempre l'azienda è all'avanguardia per l'attenzione alle persone e alla sostenibilità ed è stato di grande stimolo per Nativa accompagnarli in questo percorso. Un importante primo passaggio

che abbiamo svolto con la benefit unit Nüborn è stato quello di far emergere i valori che li hanno sempre guidati per rinforzarne la comunicazione in modo efficace sia all'interno che all'esterno dell'azienda. Con un approccio di co-design abbiamo identificato il nome del programma, WeAct, e sviluppato il manifesto, un testo che riassume la visione e l'impegno di sostenibilità di Chiesi per esplicitare la prima chiamata all'azione a tutta la comunità. Abbiamo poi disegnato il logo e prodotto un video per raccontare l'impegno di Chiesi.

LA NASCITA DI NEXTEP



Nel 2018 Nativa ha cofondato con il Gruppo Intek e Diva Moriani una nuova Società Benefit, NextEP Srl SB. EP significa Equity Partners: infatti la società ha l'obiettivo di diventare la prima piattaforma di investimenti impostati secondo una logica di Evoluzione Sostenibile in Italia. Nextep intende promuovere una raccolta di fondi sul mercato per operare attraverso differenti veicoli d'investimen-

to su Target rappresentato da aziende italiane ad alto potenziale alle quali apportare competenza, capitali e visione strategica per accelerarne la crescita e l'evoluzione in una direzione di sostenibilità. Sostenibilità intesa come innovazione e leva di crescita del valore, sia economico che ambientale e sociale.

LE BOUTIQUE SOSTENIBILI DI VERSACE

Abbiamo contribuito alla progettazione e realizzazione del nuovo concept store Gianni Versace, introducendo nelle aperture di Miami, Monaco, Pechino e Toronto i più alti standard edilizi previsti dalla certificazione di sostenibilità LEED (Leadership in Environmental and Energy Design). Il nuovo concept, firmato dallo studio Curiosity, recepisce per forma e materiali selezionati i più alti standard ambientali di trasparenza dell'intero ciclo di vita, segnando un ulteriore passo in avanti nell'ottica di approvvigionamento responsabile ed attenzione ai processi di fine vita.

Inoltre, sono state installate luci a LED dimmerabili per garantire un uso efficiente dell'energia nel corso della giornata ed introdotti sistemi di monitoraggio dei consumi energetici e della qualità dell'aria interna per assicurare il benessere a clienti e personale addetto alle vendite.

L'intero concept è stato progettato pensando alla flessibilità, il disegno del soffitto assicura un'illuminazione regolabile, prolungando la vita utile dello spazio per gli anni a venire.

La boutique rinnovata è l'espressione del DNA inconfondibile di Versace, ma anche del suo impegno per l'ambiente e la visione per il futuro.

LA SCELTA DI IMPATTO DI POSITIVE IMPACT

Abbiamo fondato Positive Impact Srl SB per contribuire a risolvere le grandi sfide ambientali e sociali del nostro tempo, con la missione di portare anche in Italia i temi di Singularity University perché diventa sempre più importante e urgente diffondere leadership e consapevolezza sull'accelerazione esponenziale della tecnologia: la comprensione del perché e del come usare la tecnologia come forza positiva e integrarla in paradigmi di business rigenerativi è determinante per il nostro futuro. Ogni giorno che passa le sfide crescono e i margini di manovra si riducono. Per perseguire il nostro scopo il management e i soci di Positive Impact hanno scelto una strada 'disruptive', ovvero di perseguire la propria missione attraverso

una nuova struttura societaria, realizzata all'esito di un'operazione proposta alla fine del 2018 da Talent Garden S.p.A., una delle realtà più interessanti e in crescita del panorama dell'innovazione e spazi di coworking in Italia e Europa, per la creazione di una azienda dedicata, Talent Garden Events Srl. Ci siamo assicurati che l'operazione non avesse ripercussioni negative sulle persone che lavorano in Positive Impact, e anzi, che potesse offrire migliori opportunità di crescita e possibilmente creazione di nuove opportunità di lavoro. Siamo certi che questa evoluzione consentirà di perseguire con ancora maggiore forza, efficacia e rapidità gli obiettivi di impatto che dalla fondazione ci siamo dati.

Review obiettivi anno 2018

Obiettivo	Stato	Note
Attivazione di programmi di evoluzione su due nuovi grandi clienti	100%	Avvio di programmi di evoluzione su tre nuovi grandi clienti: Chiesi (con il coinvolgimento attivo delle filiali per l'attivazione del percorso di certificazione B Corp), Aboca, Panino Giusto (con particolare focus sul piano di miglioramento nelle aree di governance e gestione dipendenti).
Realizzazione di almeno tre progetti di comunicazione con la Benefit Unit Nüborn su temi di sostenibilità per aumentare la consapevolezza delle persone su questi temi	100%	Realizzazione di progetti di comunicazione su 4 clienti: OVS (piano di comunicazione interna #wecare), Assimoco (convention per le agenzie), Versace (storie di sostenibilità Verso), Chiesi (manifesto e video WeAct).
Estensione della capacità di impatto della Benefit Unit Architecture attraverso: i. l'integrazione di una risorsa junior per ampliare le capacità tecniche di Nativa Architecture; ii. la partecipazione attiva al Green Building Council Chapter Lazio con l'obiettivo di promuovere sul territorio i temi d'innovazione sostenibile applicato all'edilizia e moltiplicare il nostro impatto positivo; iii. la diffusione delle pratiche di green building e del concetto di profilo di sostenibilità di un edificio su un ambito internazionale.	100%	i. nuova risorsa integrata con successo ii. avvio di collaborazione con il Chapter Lazio del GBC come soci e parte del consiglio direttivo iii. collaborazione allo sviluppo di un concept sostenibile per i negozi Versace da applicare a tutte le aperture e avvio del percorso di certificazione di quattro negozi Versace all'estero (Ball Harbour, Monaco, Pechino, Toronto)

KPI Anno 2018 e Progresso su 2015

KPI	2015	2016	2017	2018	Note
Persone formate nei nostri programmi di training	1200 (anno 2015 e precedenti)	+613 (totale 1.830)	+ 854 (totale 2.684)	+682 (totale 3.366)	Persone formate <ul style="list-style-type: none"> · OVS: 320 · Chiesi: 180 · Versace: 30 · AFAM: 25 · Panino Giusto: 12 · Assimoco: 12
Prodotti analizzati con la metodologia SLCA (Sustainability Life Cycle Assessment)	43 (anno 2015 e precedenti)	+30 (totale 73)	+87 (totale 160)	+53 (totale 213)	Prodotti analizzati nei programmi condotti in: Davines, F.lli Carli, Herbatint, Lampa, Pasticceria Filippi, Zordan, Dorica)
Aziende coinvolte attraverso il framework di co-evoluzione	200	438	565	585	Aziende coinvolte in 3 programmi di co-evoluzione di filiera (Flli Carli, OVS e Versace)
Mq di edifici riqualificati	tot 1000	tot 4000	tot 4500	tot 3780	<ul style="list-style-type: none"> · Cartotecnica. ampliamento della sede centrale e stabilimento · nuove aperture negozi Versace
Numero di progetti integrati da Nativa Architecture	8	tot 4000	4	5	Progetti: Versace, Herbatint, Cartotecnica, OVS, Chiesi

Impegni 2019

Impegno concreto per promuovere l'evoluzione di tutta la società verso un paradigma *plastic free* attivando la rete allargata di clienti e partner Nativa.

Promozione del nuovo protocollo LEED EBOM con almeno un grande cliente.

Progettazione e realizzazione di almeno due grandi eventi a tema sostenibilità o impatto B con partner di grande visibilità.

Attivazione di programmi di evoluzione su 4 nuovi clienti.

Impegno nel consolidare l'attività di design e progettazione architettonica su spazi pubblici attraverso la partecipazione a concorsi e bandi

Partecipazione alle attività del Green Building Italia, attraverso un coinvolgimento diretto di Nativa al chapter Lazio nella diffusione delle tematiche di edilizia sostenibile e rigenerativa.

4

Sinergie

“Nativa collabora strettamente con organizzazioni non profit, il mondo accademico, fondazioni e altri il cui scopo sia allineato e sinergico con quello di Nativa, per amplificare l'impatto positivo.”



Sinergie

Sfida

Continuare ad essere un crogiuolo che fonde tra loro virtuosamente approcci diversi: il mondo che ha come scopo la creazione di valore per la società e la biosfera (il non profit e altri) e il mondo del business, che ha lo scopo di creare valore per gli azionisti.

Storia di impatto 2018

LA FONDAZIONE DI ASSOBENEFIT

Dopo aver lavorato per l'approvazione della legge che ha introdotto le Società Benefit in Italia nel 2016, Nativa ha avuto un ruolo chiave nella fondazione di Assobenefit, l'associazione che mira a riunire e rappresentare le Società Benefit italiane. L'obiettivo dell'associazione è quello di promuovere la conoscenza e la diffusione del 'modello B' con la divulgazione di buone pratiche, lo stimolo alla corretta applicazione di governance aziendali e strumenti di misura, controllo e rendicontazione e favorire l'evoluzione legislativa. Nativa ha contribuito attivamente alla definizione del disegno societario, assumendo un ruolo nel consiglio direttivo (con Eric Ezechieli) e nel comi-

tato tecnico (con Paolo Di Cesare e Dario De Rosi), oltre che nello sviluppo del sito web (<http://www.assobenefit.org/>) e l'impostazione delle pratiche operative. Il percorso di Assobenefit è appena cominciato, ma sarà un elemento importante per far crescere questo modello economico in Italia, il primo paese sovrano ad aver riconosciuto le Società Benefit e da sempre alla guida nell'innovazione dei modelli imprenditoriali. Nativa si impegnerà per assicurare la massima sinergia tra Società Benefit/Assobenefit e il movimento delle B Corp Certificate/B Lab.

Review obiettivi anno 2018

Obiettivo

Stato Note

Continuare a promuovere le metodologie di innovazione sostenibile di The Natural Step anche attraverso i piani di formazione aziendali parte dei programmi di evoluzione future fit e i corsi a tema B Corp

100%

La formazione sui principi di sostenibilità e sui temi di innovazione sostenibile è alla base dei nostri programmi di evoluzione con tutti i nostri clienti. In particolare, nel corso del 2018 abbiamo completato la formazione del personale OVS (più di 6000 persone) raggiungendo anche il personale dei negozi con un approccio train the trainer (formazione ai direttori di negozio che a loro volta hanno trasferito i messaggi chiave alle loro persone con l'aiuto di materiali di supporto e video).

Continuare la nostra azione di promozione di The Natural Step e B Lab con l'organizzazione e la partecipazione ad eventi, convegni e tavole rotonde per stimolare sinergie positive tra mondo *profit* e *non profit* e nuove partnership per l'evoluzione di entrambi i paradigmi

100%

Abbiamo rinforzato la nostra posizione di thought leadership sui temi di innovazione sostenibile ed economia benefit con interviste, presentazioni e interventi ad eventi, congressi e conferenze in tutta Italia e nel mondo. Alcuni tra i più rilevanti per il 2018: **Il TED talk** di Eric Ezechieli al TEDx Milano: "B Corp: Oltre il Profit, Misura ciò che conta." **L'intervento** di Paolo di Cesare alla Leopolda del 2018 Ritorno al Futuro **Intervento** nella plenaria di apertura a **Rebuild** 2018 di Eric Ezechieli **L'intervento** al Singularity University Summit Italy del 2018 di Eric Ezechieli **Conferenza stampa** a Palazzo Vecchio insieme al sindaco di Firenze Dario Nardella e a Massimo Mercati (Apoteca Natura) sulla evoluzione delle farmacie comunali fiorentine in società benefit. **Intervento** di Paolo di Cesare e Anna Cogo all'evento di Slow Food al Terra Madre - Salone del Gusto. Presentazioni plenarie alle convention di Chiesi, Apoteca Natura, Generali Group (Tam Tam talks), Davines. Corso inaugurale di Eric Ezechieli **dell'Adriano Olivetti - Dynamo Executive School.** **L'intervento** di Samira Tasso alla tavola rotonda "Fashion response to global sustainability challenges" dell'evento *From cotton seed to clothing* di UNIDO Il Cairo. Interventi a manifestazioni fieristiche (Cosmoprof, Sana...)

Obiettivo

Stato Note

Esplorare nuovi linguaggi e strumenti per diffondere le tematiche di sostenibilità e i nuovi paradigmi economici come per esempio attraverso l'arte

100% Con Nuborn siamo stati partner per i contenuti e l'organizzazione de "Il Terzo Giorno", la prima mostra for Benefit, centrata sui temi della Sostenibilità. La mostra è stata allestita nel Palazzo del Governatore a Parma, ha ospitato oltre 100 opere di 40 artisti ed è stata visitata da oltre 10.000 visitatori in oltre 3 mesi di apertura

Continuare a gestire la nostra attività editoriale in modo strategico e intenzionale con pubblicazioni dedicate alla promozione del modello B lab e del nostro lavoro di catalizzatori di purpose driven business anche a target accademico

100% Abbiamo curato diverse pubblicazioni come per esempio "Benefit Corporation: principi e casi", scritto da Paolo Di Cesare, Eric Ezechieli e Alberto Pastore edito da Wileys.

Ci impegniamo a dedicare parte del nostro tempo in attività pro-bono che valorizzino le nostre capacità professionali e abbiano un impatto positivo

0% Abbiamo continuato a svolgere diverse attività di volontariato individuali, ciascuno secondo le proprie sensibilità e predisposizioni, ma non siamo riusciti a strutturarli in modo formale e continuativo come ci impegniamo a fare per il prossimo anno con l'obiettivo di massimizzare il nostro impatto collettivo.

KPI Anno 2018 e Progresso su 2015

KPI	2015	2016	2017	2018
Uffici TNS nel mondo	12	12	12	11, ora TNS Sweden che si è certificata B Corp segue anche le attività in Finlandia e Giappone
Studenti universitari educati sui temi B corp e innovazione sostenibile	1456	L'insegnamento del tema è ora diffuso in 12 università italiane	L'insegnamento del tema è ora diffuso in 18 università italiane	Nel 2018 non abbiamo monitorato questo valore. Sappiamo che B Corp stanno diventando un tema normale nelle principali facoltà di economia e non solo.

Impegni 2019

Per promuovere i temi di sostenibilità e benefit almeno un membro del team Nativa diventerà *faculty* del Milano Fashion Institute

Svolgere come parte della faculty eventi di Singularity University per la promozione della conoscenza delle tecnologie esponenziali e i loro possibili impatti per la risoluzione delle *grand challenge* mondiali

Promozione del dibattito sulla possibilità di emendare la Costituzione Italiana per includervi esplicitamente la tutela dell'ambiente e la considerazione delle generazioni future come previsto dal disegno di legge depositato alla fine del 2017, sviluppato dal tavolo di lavoro a cui abbiamo partecipato sotto la guida del Deputato Mauro del Barba.

Strutturare attività di volontariato e attivismo organizzato a cui partecipi tutta Nativa per massimizzare il nostro impatto

Continuare a svolgere attività di thought leadership per il movimento B Corp e l'innovazione sostenibile:

- promuovendo questi temi in eventi e congressi
- pubblicando un libro su B Corp e Società Benefit

5

Responsabilità, sostenibilità, trasparenza

“Nativa opera in modo responsabile, sostenibile e trasparente nei confronti di persone, comunità, territori e ambiente, beni e attività culturali e sociali, enti e associazioni e altri portatori di interesse.”



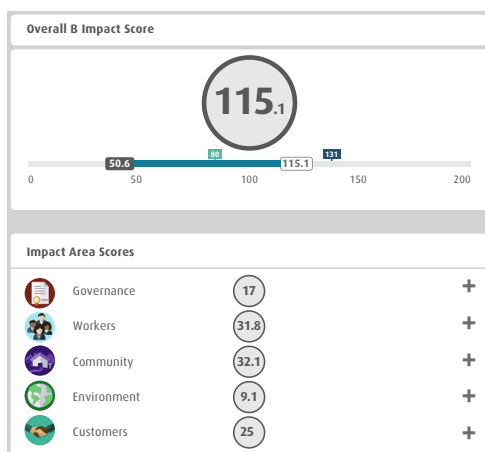
Responsabilità, sostenibilità, trasparenza

Sfida

Attraverso l'esempio vogliamo fare in modo che ciò che oggi è percepito come straordinario diventi il modo normale di agire.

Impatto complessivo di Nativa riferito all'anno 2018

VALUTAZIONE DI SINTESI OTTENUTA UTILIZZANDO LO STANDARD INTERNAZIONALE DI B IMPACT ASSESSMENT



Fino ad ora Nativa ha proceduto in maniera relativamente destrutturata al proprio interno, sicuramente con grande attenzione da parte di tutti i team member ma in molti casi senza precise linee guida e specifici target da raggiungere in materia di impatto ambientale e sociale, interni ed esterni.

A fine 2018 abbiamo deciso di co-creare il Sistema

Operativo di Nativa, un documento che ci possa guidare nella strategia di impatto e nelle scelte quotidiane interne. Siccome Nativa non è una macchina, ma un sistema vivente fatto di persone, abbiamo scelto di chiamare questo strumento *Nativa Living System*, che verrà redatto e attivato nella prima parte del 2019. Di seguito riportiamo un estratto delle principali azioni ad impatto che il documento descrive.

Tabella principali azioni di miglioramento interno - esterno a Nativa per essere il cambiamento che vogliamo vedere nel mondo

KPI - Strumento	Baseline 2018	Target 2019
Redigere e iniziare ad usare il Nativa Living System (NLS) e Nativa B Corp Leadership Profile (BLP)	Non esisteva	Co-creazione di un Handbook per definire strategicamente azioni e policies e monitoraggio della loro implementazione. Potenziale strumento da diffondere 'open source' per altre aziende nostre clienti o altre 'on the path'. Creazione e adozione BLP.
Footprint, Emissioni di gas serra	Calcolare il footprint e tutte le emissioni di CO2 di Nativa e di tutto il team, sia per lavoro che per altre attività, nel 2018. Comprende tutti i voli aerei sia per lavoro che per altro di tutto il team Nativa	Creazione di un piano a lungo termine per la riduzione progressiva delle emissioni di CO2 combinato ad una politica di compensazione per arrivare ad essere carbon neutral.
Uso del tempo, orari e luoghi di lavoro, ferie ecc	Principi condivisi ma non in maniera formale (mancanza di una policy specifica)	Definizione e attuazione di una policy condivisa e specifica co-creata per le persone di Nativa.
Opportunità di crescita personale, remunerazione delle persone, welfare aziendale, altri benefit	Opportunità condivise ma non in maniera formale (mancanza di una policy specifica)	Avvio di un dialogo con ciascun team member su obiettivi di benessere, welfare, remunerazione e benefit vari. Implementazione prime azioni e stesura definitiva policy)
Progresso rispetto agli United Nations Sustainable Development Goals 2030	Non uso formalizzato degli UNSDG, per quanto tutte le attività di Nativa siano intrinsecamente finalizzate al loro raggiungimento	Nativa Beta tester per B Lab nello sviluppo dell'integrazione BIA-SDG
Minimizzazione della produzione di rifiuti	Stampe solo necessarie Scelta di prodotti senza imballaggio e con materiali riciclabili	Ricerca continua di scelte più sostenibili

KPI - Strumento

Zero Plastica nel nostro ambiente di lavoro

Baseline 2018

Azzeramento plastica usa e getta e individuate alternative sostenibili

Target 2019

Individuare alternative alla plastica usa e getta da presentare al coworking che ci ospita a Milano finalizzate alla sostituzione del materiale.

Lettura di Libri, materiali di studio

Non ci sono linee guida specifiche

Tutto il team legge almeno 5 libri fondamentali nel corso del 2019, decidere insieme quali.

Promozione consumo consapevole attraverso l'acquisto di prodotti a basso impatto/ sostenibili (e.g. km zero, plastic free, fair trade)

Lato acquisti non abbiamo una baseline definita.

La promozione dell'acquisto consapevole invece, segue e rinforza la campagna Vote Every Day e l'iniziativa per il B Corp month.

Acquisto prodotti sostenibili per ufficio Milano combinata alla co-creazione di un "manuale degli acquisti sostenibili". Una banca dati strutturata per domande che possa guidare Nativa, le B Corp e, più in generale, la maggioranza delle persone a fare acquisti più consapevoli e sostenibili (e.g. hai bisogno di nuovo piumino? Ne sei proprio sicuro? Allora scegli "nome B Corp").

Footprint e Handprint

Nativa riconosce lo status di Ecological Footprint e Climate Emergency e tra tutti gli interventi elencati diamo particolare priorità alla trasformazione da footprint a handprint (da un approccio estrattivo a uno rigenerativo) e al contenimento delle emissioni climalteranti legate al nostro modo di vivere e di lavorare.

Uno dei sette principi del Bushido afferma che compiere un'azione o esprimere qualcosa equivale a diventarne proprietario. La persona da cui è originata l'azione o l'espressione se ne prende la piena responsabilità, ed accetta tutte le conseguenze che ne derivano: si diceva che per un samurai pensiero ed azione fossero la medesima cosa, e che una volta preso un impegno nemmeno la morte lo avrebbe fermato dal tenervi fede.

Anche per Nativa pensiero ed azione coincidono, e non sarebbe possibile guidare altre aziende verso la rigenerazione se noi per primi fallissimo nel dare l'esempio. Per questo motivo, stimiamo e riduciamo tutte le nostre emissioni di CO2 - scope 1 e 2 - con la consapevolezza di chi sa che le scelte quotidiane nel medio termine fanno "tutta la differenza del mondo".

Seguendo lo stesso principio, non vogliamo separare il nostro impatto come Nativer da quello di cui siamo responsabili come cittadini ed esseri umani.

Una prima stima di alto livello del nostro footprint complessivo del 2018 è di 157 tonnellate di CO2eq. Per il calcolo di Ecological Footprint e Carbon Footprint è stato utilizzato l'Ecological Footprint Calculator del Global Footprint Network.

Ogni Nativer ha compilato l'assessment su base personale per calcolare l'impatto nella propria vita privata, mentre per la parte relativa alle attività lavorative Nativa ha fatto delle assumption: non avendo processi produttivi particolarmente impattanti abbiamo equiparato Nativa ad una famiglia, con delle abitudini di consumo rappresentative dei nostri comportamenti. Gli impatti dei viaggi di lavoro sono stati calcolati prendendo come riferimento il primo trimestre del 2019 e moltiplicandolo per avere arrivare a una stima annuale sul 2018.

Nativa		
Personal Earth Overshoot day	10/02/2019	-
Quante Terre consumi?	9,1	-
Impronta ecologica	15,5	Ettari globali (gha)
Carbon footprint	30,2	Ton CO2e
Carbon footprint / impronta ecologica totale	67%	%

<http://www.footprintcalculator.org>
Stima su abitudini anno 2018

	Personal Earth Overshoot day	Quante Terre consumi?	Impronta ecologica Ettari globali (gha)	Carbon footprint Ton CO2e	Carbon footprint / impronta ecologica totale %
	12/05/2019	2,2	3,8	5,7	51%
	31/05/2019	2,4	4,1	6,7	56%
	24/05/2019	2,5	4,3	5,4	43%
	08/05/2019	2,9	4,9	9,9	70%
	30/04/2019	3	5,2	7,3	48%
	04/05/2019	3	5,1	9,6	65%
	27/04/2019	3,1	5,3	9	58%
	15/04/2019	3,5	3,6	6,4	62%
	12/04/2019	3,6	5,9	10,2	59%
	03/04/2019	3,9	6,7	12,8	66%
	30/04/2019	4	6,7	11,2	57%
	29/03/2019	4,2	7,1	9,4	45%
	25/02/2019	6,6	11,3	23,7	72%
TOT - MEDIA		3,5 media	7,1 tot	12,7 tot	53% media

NATIVA TOTAL CARBON FOOTPRINT

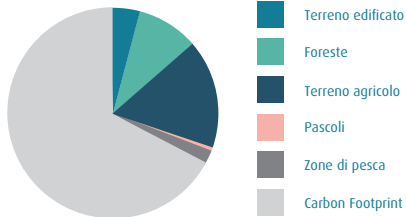
CO2e Tonnellate

157,5

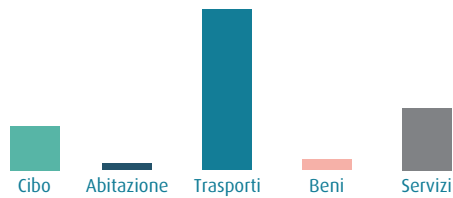
Il footprint e Carbon footprint di tutto del team considerando sia impatti privati che lavorativi.

RISULTATI

Per categoria di terreno



Per categoria di consumo



15.5

La tua Impronta Ecologica
(ettari globali o gha)

30.2

La tua Carbon Footprint
(tonnellate di CO2 all'anno)

67

La tua Carbon Footprint
(% della tua Impronta Ecologica totale)

Il Footprint di Nativa - solo impatti lavorativi

Per il 2019 ci siamo dati un l'obiettivo di creare un piano a lungo termine per la riduzione progressiva delle emissioni di CO2 combinato ad una politica di compensazione per arrivare ad essere carbon neutral (probabilmente piantando tanti alberi). Sulla compensazione abbiamo alcune riserve perchè, come dice Kevin Anderson:

"Favorire la compensazione climatica è come pagare dei poveri perchè facciano la dieta al posto nostro."

Di conseguenza il nostro percorso verso la footprint regeneration (handprint) che passa dalla carbon neutrality si sviluppa principalmente su due linee parallele che riguardano la riduzione delle emissioni:

- in ambito lavorativo, dove Nativa incentiva il teleconferencing e, quando non possibile, la scelta di trasporti alternativi a basso impatto rispetto ai mezzi convenzionali oltre che l'attenzione alla riduzione dei consumi energetici in ufficio
- campagna di coinvolgimento di tutti i clienti: gli impatti di progetto saranno esplicitati nei contratti e verrà proposta una condivisione dei costi di compensazione, o una collaborazione su progetti di Handprint con il cliente o partner.
- in ambito personale, dove Nativa incentiva una presa di coscienza oltre che nelle aree rilevanti in ambito professionale anche sulle scelte alimentari individuali

Ultimo report certificato da B Lab visionabile qui:
<https://www.bcorporation.net/community/nativa-srl-sb>



Download: www.nativelab.com

Hanno scritto questo report:

Anna COGO
Eric EZECHIELI
Francesco SERVENTI
Letizia RIGAZZI
Marco Valerio CECCOTTI
Matteo GHEDINI
Miriam DAMIANO
Nicola PICCOLO
Nicolas SCHILDER
Paolo DI CESARE
Samira TASSO
Silvia ZANAZZI
Stefano PIERETTI

Grafiche by Paolo DI CESARE

La nostra paura più grande non dovrebbe essere quella di fallire
ma di riuscire nella vita in cose che non sono veramente importanti.

Siccome un sistema privo di feedback è stupido per definizione, confidiamo nel tuo aiuto.
Se vuoi manda i tuoi feedback qui:

WhatsApp e SMS: **+39 329 4110776**
Mail: **info@nativallab.com**



Certified



Corporation

NATIVA

